

RESPONSABILITÉ DU PROPRIÉTAIRE / INSTALLATEUR

VEUILLEZ LIRE TOUTES LES DIRECTIVES AVEC SOIN AVANT DE COMMENCER.

Il incombe au propriétaire / installateur de suivre toutes les directives écrites du fabricant et/ou les normes applicables de l'industrie. Dans l'absence de directives spécifiques du fabricant, veuillez référer aux normes courantes de l'industrie du couvre-plancher. Il incombe au propriétaire / installateur d'inspecter avec soin tout le matériel pour détecter tout défaut visible, avant de procéder à l'installation. Les lamelles imparfaites ou de qualité douteuse de quelque façon devraient être soit utilisées dans les zones cachées, soit coupées ou ne devraient simplement pas être installées. Ce produit est fabriqué en respectant les normes de l'industrie, permettant une tolérance aux défauts de fabrication n'excédant pas 5 %. Ces défauts peuvent être de tous genres, soit de fabrication ou naturels. N'installez pas un plancher défectueux. Un plancher installé sera réputé comme étant acceptable.

CONDITIONS / ACCLIMATATION DU LIEU DE POSE :

Il incombe au propriétaire / installateur de s'assurer que les conditions du lieu de pose et des sous-planchers sont acceptables, relativement aux principes environnementaux et structurels. Les sous-planchers doivent être propres, unis, sécuritaires et rencontrer les normes minimales suivantes. Aucune responsabilité n'incombera au fabricant ou distributeur ayant trait aux défauts et imperfections des lamelles en vinyle (SPC), relatifs au sous-plancher, conditions environnementales du lieu de pose ou manutention et entreposage inadéquats. Avant de livrer le produit au lieu de la pose, les conditions inhérentes doivent être considérées comme des « conditions normales de vie » et maintenues à un niveau d'humidité relative situé entre 30% et 50% et à une température entre 18° et 26° Celsius. Le lieu de la pose doit être complètement fermé et la finition extérieure complétée. Les gouttières et les tuyaux de descente d'eaux pluviales doivent être en place et le nivellement extérieur du terrain devrait détourner l'eau à l'écart des fondations de la résidence, avant de procéder à l'installation. Le système de chauffage, ventilation et climatisation devrait être installé et complètement fonctionnel, durant un minimum de sept jours avant l'installation. Tous les travaux à base de matériau humide (tels que : peinture, murs à sec, ciment, carreaux de céramique, etc.) doivent être exécutés avant l'installation.

Pour assurer l'acclimatation, livrez tout le produit au lieu de la pose au moins 48 heures avant l'installation ou tout aussi longtemps qu'il est jugé nécessaire, de façon à rencontrer les exigences appropriées. Entreposez le produit en position horizontale dans l'emballage original dans le même environnement que celui où il sera installé. N'entreposez pas le produit directement sur un plancher en ciment, près de fenêtres ou de bouches d'aération. Il est nécessaire de vérifier le produit à l'aide d'un humidimètre, pour assurer un équilibre d'humidité avec l'environnement du lieu de la pose. Enregistrez toutes les lectures des niveaux d'humidité. Les lamelles de vinyle (SPC) peuvent être installées au-dessus du niveau du sol, au niveau du sol ou sous le niveau du sol. Assurez-vous que le sous-plancher est sec, propre et de niveau avant l'installation. Utilisez un pare-humidité, tel qu'un pare-vapeur ou une sous-couche, pour empêcher l'humidité de s'infiltrer dans le revêtement de sol par le dessous. Maintenir un niveau d'humidité intérieur constant, idéalement entre 30-50%, pour minimiser le risque d'expansion et de contraction. Évitez d'installer un revêtement de sol SPC dans les zones sujettes aux inondations ou à une humidité élevée à moins que des précautions appropriées ne soient prises. Bien que les revêtements de sol SPC soient résistants à l'eau, il est essentiel de nettoyer les déversements rapidement pour éviter une exposition prolongée à l'humidité. L'humidité peut s'infiltrer dans le plancher à partir du sous-plancher si la surface sous-jacente n'est pas adéquatement préparée ou si il y a une défaillance de la barrière contre l'humidité. Des niveaux d'humidité élevés dans le sous-plancher peuvent entraîner un gauchissement, un flambage ou même la croissance de moisissures, ce qui peut compromettre l'intégrité du revêtement de sol SPC. Dans certains cas, l'humidité du sol peut s'accumuler et exercer une pression sur le sous-plancher, ce qui entraîne des problèmes avec le revêtement de sol SPC. Ceci est particulièrement préoccupant dans les sous-sols ou les zones avec un mauvais drainage. Si la pression hydrostatique n'est pas prise en compte, le revêtement de sol peut se soulever ou se séparer du sous-plancher. Bien que les revêtements de sol SPC puissent gérer les déversements et les éclaboussures, une exposition prolongée à l'eau stagnante ou à des niveaux d'humidité élevés peut éventuellement causer des dommages. Au fil du temps, une humidité excessive peut entraîner la dégradation de l'adhésif utilisé lors de l'installation, ou il peut s'infiltrer à travers les joints et les bords, provoquant potentiellement le gonflement ou la déformation du revêtement de sol. Les revêtements de sol SPC sont conçus pour être dimensionnellement stables, mais des fluctuations extrêmes des niveaux d'humidité peuvent provoquer une légère expansion ou une légère contraction du matériau. Ce mouvement peut créer des espaces ou faire soulever le revêtement de sol, en particulier autour des bords ou des joints.

SURFACES DE SOUS-PLANCHER RECOMMANDÉES :

Sous-plancher en bois

- Contreplaqués CDX 5/8 po minimum ou contreplaqués OSB 5/8 po minimum [pour sous-couche de plancher].
- Les panneaux d'aggloméré ne sont PAS acceptables comme sous-plancher.
- Construction de poutrelles de 16 po centre à centre maximum.
- La déflexion du sous-plancher ne doit pas être inférieure à la norme du code du bâtiment de L/360 [10mm sur 3.65m]
- Les imperfections du sous plancher ne doivent pas dépasser 2 mm sur 1 mètre.
- Il est important de balayer à fond le sous plancher avant l'installation afin d'assurer qu'il n'y ait aucun débris ou saletés qui pourraient nuire à l'installation.
- Assurez-vous que toute les têtes de clous et de vis doivent être enfoncés.
- Les lamelles de vinyle (SPC) doivent être installées perpendiculaire au système de poutrelles.

Sous-plancher en béton

- Tous les nouveaux sous-planchers en béton doivent être complètement durcis et requièrent une période minimum de séchage de 60 jours.
- Suivez les normes établies par l'organisme NWWFA, relativement à la méthode de vérification appropriée du contenu d'humidité des dalles en béton.
- Les émissions d'humidité d'un sous-plancher en béton ne doivent pas excéder 3 lb / 1,000 pi. ca. / 24 hres.
- Les imperfections du sous plancher ne doivent pas dépasser 2 mm sur 1 mètre et livres de tous défauts structurels.
- La surface doit être libre d'enduit pour cloison sèche, peinture, huile, cire, graisse, anciens adhésifs, composés durcisseurs et autres débris.
- Un pare-humidité, tel qu'un pare-vapeur ou une sous-couche, pour empêcher l'humidité de s'infiltrer est requis pour toute installation sur plancher de béton

INSTRUCTION DE POSE, ENTRETIEN ET GARANTIE PLANCHERS DE VINYLE SPC (SUITE)

INCLURE CETTE FEUILLE AVEC LA FACTURE ÉMISE À VOTRE CLIENT

DÉBUT DE L'INSTALLATION :

- Assurez-vous que les sous-planchers sont propres, unis (sans protubérances), sécuritaires et rencontrent les exigences minimales ci-haut mentionnées
- Coupez les chambranles de portes de 1/16" de plus que l'épaisseur du plancher à installer.
- Étendez plusieurs rangées à sec en décalant les joints des extrémités sur une distance minimale de 8 pouces
- Éviter les motifs d'escalier et en forme de « H » afin d'obtenir une apparence générale plus favorable sur tout le plancher,
- Installez le produit avec un minimum de 3 boîtes en alternance afin de bien uniformiser la coloration du plancher
- Le produit doit être minutieusement inspectées avant l'installation.
- Testez les performances et les tolérances du produit avant son installation, car une fois installé, il sera considéré comme accepté.
- N'installez aucune planche comportant un défaut visible ou considérée de qualité douteuse.
- Prévoir un espace d'expansion de 10 mm tout au long des murs, pour chaque obstacle, et entre chaque pièce.
- Le poids total d'un îlot, ne doit pas excéder 454 kg (1 000 lb), tout en respectant une charge répartie maximale de 19 kg/pi² (40 lb/pi²).
- L'îlot ne doit jamais être fixé au plancher flottant ni fixé directement au sous-plancher à travers celui-ci.
- Les armoires de cuisines doivent être fixées au mur et non au plancher et l'installation ne doit pas empêcher le mouvement du produit
- Aucun élément de plomberie, électricité, chauffage, ou autres éléments ne doit empêcher le mouvement du produit.
- Les objets lourds avec des charges concentrées doivent être installés sur le sous-plancher et respecter un périmètre de dilatation/contraction de 10 mm
- Tout objet fixé au sol ou objet dont le poids est supérieur à la charge maximale autorisée entraînera des dommages permanents au système d'enclenchement.
- Pour les produits sans membranes intégrées, la membrane FM-906 conçue spécifiquement pour la pose de vinyle est obligatoire.
- Tout sous-plancher n'ayant pas été testé et approuvé par Mono Serra, sera exclu de la garantie et devra être adressée à leur fabricant.
- Sur les sous-planchers de béton, un pare-vapeur de polyéthylène 6 mil (0,15 mm) est obligatoire.
- Mise à part une polyéthylène 6 mil (0,15 mm) aucune autre sous-couche additionnelle n'est permise sous les produits munis d'une membrane intégrée.
- Les produits à coller ne requièrent aucune membrane et aucune moulure d'expansion.
- Il est de la responsabilité du consommateur et/ou de l'installateur de s'assurer que les caractéristiques visuelles du produit répondent aux attentes avant l'installation.
- Les instructions d'installation prévalent sur toute autre documentation marketing ou technique

INSTALLATION DU PLANCHER :

Établissez d'abord un point de départ - préférablement le long du mur extérieur le plus long et ce, perpendiculaire aux poutrelles de plancher. Aligned une rangée de planches tout le long du mur de départ, en dirigeant la rainure du côté opposé au mur. Placez des espaceurs de 10 mm (minimum) entre le mur et la première rangée, afin de maintenir cet espace. Coupez une planche à la moitié de sa longueur pour décaler les joints des extrémités. Glissez la languette dans la rainure et poussez la planche vers le mur pour la joindre solidement dans la planche précédente. En travaillant de la gauche vers la droite, insérez la planche suivante jusqu'à ce que le joint soit bien en place. Prenez soin de ne pas endommager le fini et la languette de la planche. Continuez ce processus tout au long de la rangée. Étendez plusieurs rangées afin d'obtenir une apparence générale plus favorable sur tout le plancher, tout en vérifiant que chaque planche est acceptable. Conservez une distance minimale de 8 po entre les extrémités des planches. Il peut être nécessaire de couper la dernière rangée sur la longueur des lamelles. N'installez aucune lamelle qui serait imparfaite ou de qualité visuelle douteuse.

FINITION DU TRAVAIL :

Placez les éléments de transition et de parement comme les seuils, moulures en « T », plinthes et quart de rond, etc. Clouez toutes les plinthes et éléments de transition au mur ou au sous-plancher, en vous assurant que les clous n'ont pas pénétré les lamelles. Passez le balai, l'aspirateur et nettoyez le plancher, à l'aide d'un nettoyant approuvé pour plancher en lamelle de vinyle.

ENTRETIEN DE PLANCHER :

Les lamelles en vinyle présenteront des signes d'usure avec le temps selon l'usage. Voici quelques conseils pour conserver à vos planchers leur meilleure apparence. Maintenez constamment des « conditions normales de vie » dans la maison. Conservez un niveau d'humidité relative entre 35% et 55% et une température entre 15° et 26° Celsius. L'utilisation adéquate d'un humidificateur ou d'un déshumidificateur pourrait être requise. Passez le balai et l'aspirateur régulièrement pour éviter la présence de saletés et de poussières abrasives sur le plancher. Retirez immédiatement les déversements, à l'aide d'un chiffon doux et absorbant. Utilisez uniquement un nettoyant pour plancher en lamelle de vinyle et une vadrouille en microfibre. Ne jamais utiliser une vadrouille mouillée ou humidifiée à l'eau ou à l'aide de d'autres produits nettoyants surfactants, des solutions acidiqes, des produits à base d'ammoniaque, de solvants ou savon à base d'huile sur les lamelles. Ne pas utiliser de cire ou tout autre produit de nettoyage contenant des huiles, silicone ou ammoniac. Maintenez les griffes des animaux bien taillées. Retirez les souliers munis de talons aiguilles ou de talons endommagés. Utilisez des tampons protecteurs sous les pattes de meubles, pour réduire les éraflures et empreintes. Les roulettes de chaise provoqueront une usure prématurée du fini. Protégez le plancher lors de mouvements de meubles lourds et d'appareils ménagers. Une exposition prolongée à la lumière du soleil peut endommager les lamelles de vinyle. Il est vivement conseillé de fermé les stores et rideaux pendant les pointes d'ensoleillement du jour.

GARANTIE RÉSIDENNELLE LIMITÉE POUR LAMELLE DE VINYLE (SPC - LVT) :

Les lamelles de vinyle (SPC) sont garanties pour une utilisation résidentielle normale contre l'usure complète et la séparation des couches pour une période déterminée selon la collection à partir de la date d'achat. L'usure complète est définie par une usure à 100% sur 5% de la superficie de l'installation des lamelles en vinyle (SPC). La réduction du niveau de lustre ou les égratignures en surface ne sont pas considérées comme usure complète. La garantie s'applique à l'acheteur original et ne peut être cédée. La garantie du fabricant est limitée uniquement au coût du produit. Les coûts de main-d'œuvre, de transport et tous autres frais seront à la charge du consommateur.

EXCLUSIONS DE GARANTIE :

Les éléments suivants ne sont pas couverts par la présente garantie:

- Empreintes, rayures, égratignures, décoloration naturelle due à l'exposition au soleil.
- Dommages causés par le feu, l'eau, le sable, les cailloux, les animaux, les talons hauts, les souliers à crampons et toute autres négligences.
- Problèmes découlant d'une piètre installation, d'un entretien inadéquats ou d'absence de protection adéquate.
- L'utilisation de sous-couches non vendues et non testées par Mono Serra ne pourra faire l'objet de demandes de réclamations.
- Une déformation du produit causée par le non respect des instructions du manufacturier
- Un produit ne répondant pas aux attentes d'un client en matière d'apparence, de couleur, de motif, de texture ou de performance.

RESPONSIBILITY OF THE OWNER / INSTALLER

PLEASE READ ALL INSTRUCTIONS CAREFULLY BEFORE YOU BEGIN.

It is the responsibility of the owner / installer to follow all written manufacturer's directives and / or applicable industry standards. In the absence of specific manufacturer's guidelines, please refer to current industry standards of floor covering. It is the responsibility of the owner / installer to carefully inspect all equipment for visible defects before proceeding with the installation. Imperfect or otherwise dubious slats should either be used in hidden areas, cut, or simply should not be installed. This product is manufactured in accordance with industry standards, allowing a tolerance to manufacturing defects not exceeding 5%. These defects can be of all kinds, either manufacturing or natural. Do not install a defective floor. An installed floor will be deemed to be acceptable.

CONDITIONS / ACCLIMATATION OF THE LOCATION:

It is the responsibility of the owner / installer to ensure that the conditions of the installation site and the sub-floors are acceptable, relative to the environmental and structural principles. The sub-floors must be clean, even, safe and meet the following minimum standards. No responsibility shall fall to the manufacturer or distributor relating to defects and imperfections in the vinyl slats (SPC), relating to the sub-floor, environmental conditions of the place of installation or improper handling and storage. Before delivering the product to the place of installation, the inherent conditions must be considered as «normal living conditions» and maintained at a relative humidity level between 30% and 50% and at a temperature between 15 ° and 26 ° Celsius. The installation site must be completely closed and the exterior finish completed. Rain gutters and downspouts must be in place, and the exterior leveling of the land should divert water away from the foundation of the residence before installation. The heating, ventilation and air conditioning system should be installed and fully functional, for a minimum of seven days before installation. All work based on wet material (such as: paint, dry walls, cement, ceramic tiles, etc.) must be completed before installation.

To ensure acclimatization, deliver the entire product to the installation site at least 48 hours before installation or as long as it is deemed necessary to meet the appropriate requirements. Store the product in a horizontal position in the original packaging in the same environment as that in which it will be installed. Do not store the product directly on a cement floor, near windows or air vents. It is necessary to check the product using a moisture meter, to ensure a balance of humidity with the environment of the place of installation. Record all readings of humidity levels. Vinyl slats (SPC) can be installed above ground level, at ground level or below ground level. Use a moisture barrier, such as a vapor barrier or underlayment, to prevent moisture from seeping into the flooring from below. Maintain a constant indoor humidity level, ideally between 30-50%, to minimize the risk of expansion and contraction. Avoid installing SPC flooring in areas prone to flooding or high humidity unless proper precautions are taken. Although SPC flooring is water-resistant, it is essential to clean up spills promptly to avoid prolonged exposure to moisture. Moisture can seep into the floor from the subfloor if the underlying surface is not properly prepared or if the moisture barrier fails. High moisture levels in the subfloor can lead to warping, buckling, or even mold growth, which can compromise the integrity of the SPC flooring. In some cases, ground moisture can build up and put pressure on the subfloor, leading to problems with SPC flooring. This is especially a concern in basements or areas with poor drainage. If hydrostatic pressure is not taken into account, the flooring can lift or separate from the subfloor. While SPC flooring can handle spills and splashes, prolonged exposure to standing water or high humidity levels can eventually cause damage. Over time, excessive moisture can cause the adhesive used during installation to degrade, or it can seep through joints and edges, potentially causing the flooring to swell or warp. SPC flooring is designed to be dimensionally stable, but extreme fluctuations in humidity levels can cause the material to expand or contract slightly. This movement can create gaps or cause the flooring to lift, especially around edges or joints.

RECOMMENDED SUB-FLOOR SURFACES:

Wooden sub-floor

- CDX 5/8 «minimum plywood or OSB 5/8" minimum plywood (for underlayment).
- Chipboard is NOT acceptable as a sub-floor.
- Construction of beams of 16" center to center maximum.
- The deflection of the sub-floor must not be less than the standard of the building code of L/360 (10mm by 3.65m)
- Imperfections in the sub-floor must not exceed 2 mm by 1 meter.
- It is important to sweep the subfloor thoroughly before installation to ensure that there is no debris or dirt that could affect the installation.
- Make sure that all nail and screw heads are driven.
- Vinyl slats (SPC) must be installed perpendicular to the joist system.

Concrete subfloor

- All new concrete subfloors must be fully cured and require a minimum drying period of 60 days.
- Follow the standards set by the NWFA organization for the proper method of verifying the moisture content of concrete slabs.
- Moisture emissions from a concrete sub-floor must not exceed 3 lbs/1,000 ft. it./24 hrs.
- The imperfections of the sub-floor must not exceed 2 mm by 1 meter and free of any structural defects.
- The surface must be free of coating for drywall, paint, oil, wax, grease, old adhesives, hardening compounds and other debris.
- A moisture barrier, such as a vapor barrier or underlayment, to prevent moisture from seeping in is required for any installation on concrete

BEGINNING OF INSTALLATION:

- Ensure subfloors are clean, level (free of protrusions), structurally sound, and meet the minimum requirements mentioned above.
- Undercut door jambs by 1/16" more than the thickness of the flooring being installed.
- Dry-lay several rows while staggering end joints by a minimum distance of 8 inches.
- Avoid stair-step and "H" patterns to achieve a more visually appealing overall floor appearance.
- Install the product using a minimum of 3 boxes in alternation to ensure proper color uniformity throughout the floor.
- Planks must be carefully inspected prior to installation.
- Test the product's performance and tolerances prior to installation, as once installed, it will be deemed accepted.
- Do not install any plank with a visible defect or considered to be of questionable quality.
- Leave a 10 mm expansion gap along all walls, around all obstacles, and between each room.
- The total weight of an island must not exceed 454 kg (1,000 lb), while respecting a maximum distributed load of 19 kg/ft² (40 lb/ft²).
- The island must never be fastened to the floating floor or secured directly to the subfloor through the flooring.
- Kitchen cabinets must be secured to the wall and not to the floor, and the installation must not restrict the movement of the product.
- No plumbing, electrical, heating, or other elements shall restrict the movement of the product.
- Heavy objects with concentrated loads must be installed directly on the subfloor and maintain a 10 mm expansion/contraction perimeter.
- Any object fastened to the floor or any object exceeding the maximum permitted load will cause permanent damage to the locking system.
- For products without attached underlayment, the FM-906 underlayment specifically designed for vinyl installation is mandatory.
- Any underlayment not tested and approved by Mono Serra will be excluded from warranty coverage and any related claims must be addressed with its manufacturer.
- On concrete subfloors, a 6 mil (0.15 mm) polyethylene vapor barrier is mandatory.
- Other than a 6 mil (0.15 mm) polyethylene vapor barrier, no additional underlayment is permitted under products equipped with an attached underlayment.
- Glue-down products do not require any underlayment or expansion moldings.
- It is the responsibility of the consumer and/or installer to ensure that the visual characteristics of the product meet their expectations prior to installation.
- Installation instructions shall prevail over any other marketing or technical documentation.

FLOOR INSTALLATION:

First, establish a starting point - preferably along the longest exterior wall, perpendicular to the floor joists. Align a row of planks along the starting wall, directing the groove on the side opposite the wall. Place 10 mm spacers (minimum) between the wall and the first row to maintain this space. Cut a plank to half its length to offset the joints of the ends. Slide the tab into the groove and push the board towards the wall to join it securely in the previous board. Working from left to right, insert the next plank until the joints are in place. Take care not to damage the finish and the tongue of the board. Continue this process throughout the row. Extend several rows to obtain a more favorable overall appearance over the entire floor, while checking that each board is acceptable. Keep a minimum distance of 8 in between the ends of the boards. It may be necessary to cut the last row along the length of the slats. Do not install any slats that are imperfect or of questionable visual quality.

WORK FINISH:

Place transition and facing elements such as thresholds, "T" moldings, baseboards and quarter rounds, etc. Nail all baseboards and transition elements to the wall or sub-floor, making sure the nails have NOT penetrated the slats. Vacuum and broom the floor with an approved vinyl laminate floor cleaner.

FLOOR CARE:

The vinyl slats will show signs of wear over time depending on use. Here are some tips to keep your floors looking their best. Maintain «normal living conditions» in the home at all times. Keep a relative humidity level between 35% and 55% and a temperature between 18 ° and 26 ° Celsius. The proper use of a humidifier or dehumidifier may be required. Clean the broom and vacuum regularly. Do not use a vacuum cleaner fitted with a mixer, to avoid the presence of abrasive dirt and dust on the floor. Immediately remove spills with a soft, absorbent cloth. Use only a vinyl laminate floor cleaner and a microfiber mop. Never use a wet or damp mop with water or other surfactant cleaners, acid solutions, ammonia products, solvents or oil-based soap on the slats. Do not use wax or any other cleaning product containing oils, silicone or ammonia. Keep the claws of animals well trimmed. Remove shoes with stilettos or damaged heels. Use protective pads under the legs of furniture, to reduce scratches and fingerprints. Chair casters will cause premature wear to the finish. Protect the floor when moving heavy furniture and household appliances. Prolonged exposure to sunlight can damage the vinyl slats. It is strongly advised to close the blinds and curtains during peak periods of daylight.

LIMITED RESIDENTIAL WARRANTY FOR VINYL SLATE (SPC - LVT):

Vinyl planks (SPC - LVT) are guaranteed for normal residential use against complete wear and separation of layers for a period determined by the collection from the date of purchase. Complete wear is defined as 100% wear on 5% of the installation surface of the vinyl planks (SPC - LVT). Reduction in gloss level or surface scratches are not considered complete wear. The warranty applies to the original purchaser and is not transferable. The manufacturer's warranty is limited only to the cost of the product. Labor, transportation and all other costs will be borne by the consumer.

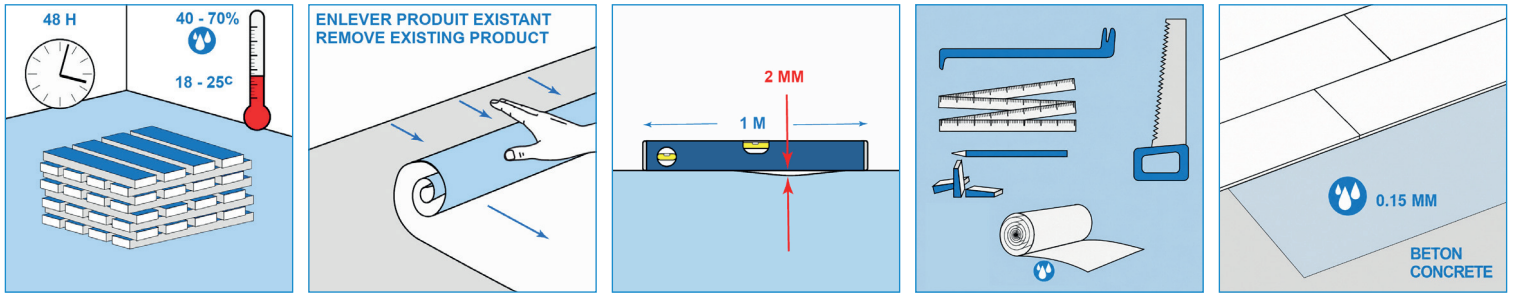
WARRANTY EXCLUSIONS:

The following are not covered by this warranty:

- Fingerprints, scratches, natural discoloration due to sun exposure.
- Damage caused by fire, water, sand, stones, animals, high heels, spiked shoes and any other negligence.
- Problems resulting from poor installation, improper maintenance or lack of adequate protection.
- The use of underlays not sold and not tested by Mono Serra cannot be the subject of claims.
- Deformation of the product caused by non-compliance with the manufacturer's instructions
- The fact that a customer does not appreciate the appearance, pattern, color, or variation of the product does not constitute a manufacturing defect.

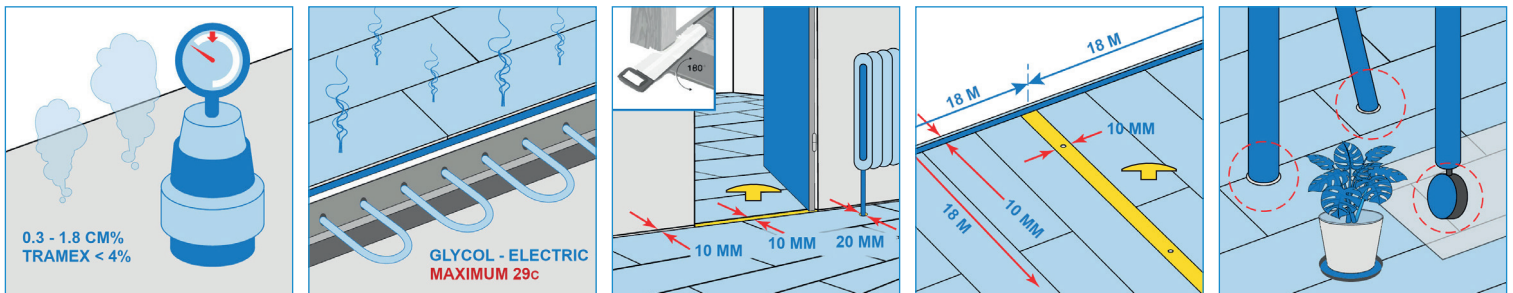
INSTRUCTIONS POUR VINYLE SPC - VALINGE 5Gi (DROP LOCK) INSTALLATION

LAYING INSTRUCTIONS SPC VINYL - VALINGE 5Gi (DROP LOCK) INSTALLATION



POUR LES PRODUITS SANS MEMBRANE INTÉGRÉE - FOR PRODUCTS WITHOUT INTEGRATED MEMBRANE

Les produits SPC sans membrane intégrée doivent être installés uniquement avec la membrane FM-906 spécialement conçu pour le vinyle.
SPC products without an integrated membrane must only be installed with the FM-906 membrane specifically designed for vinyl.



CHAUFFAGE PAR RAYONNEMENT - RADIANT HEAT FLOORING

N'installez jamais un système de fil chauffant directement sous le vinyle SPC sans source de conductivité approuvés. Consultez le fabricant pour plus d'informations.
Never install a heating wire system directly under SPC vinyl without an approved conductive source. Consult the manufacturer for more information.

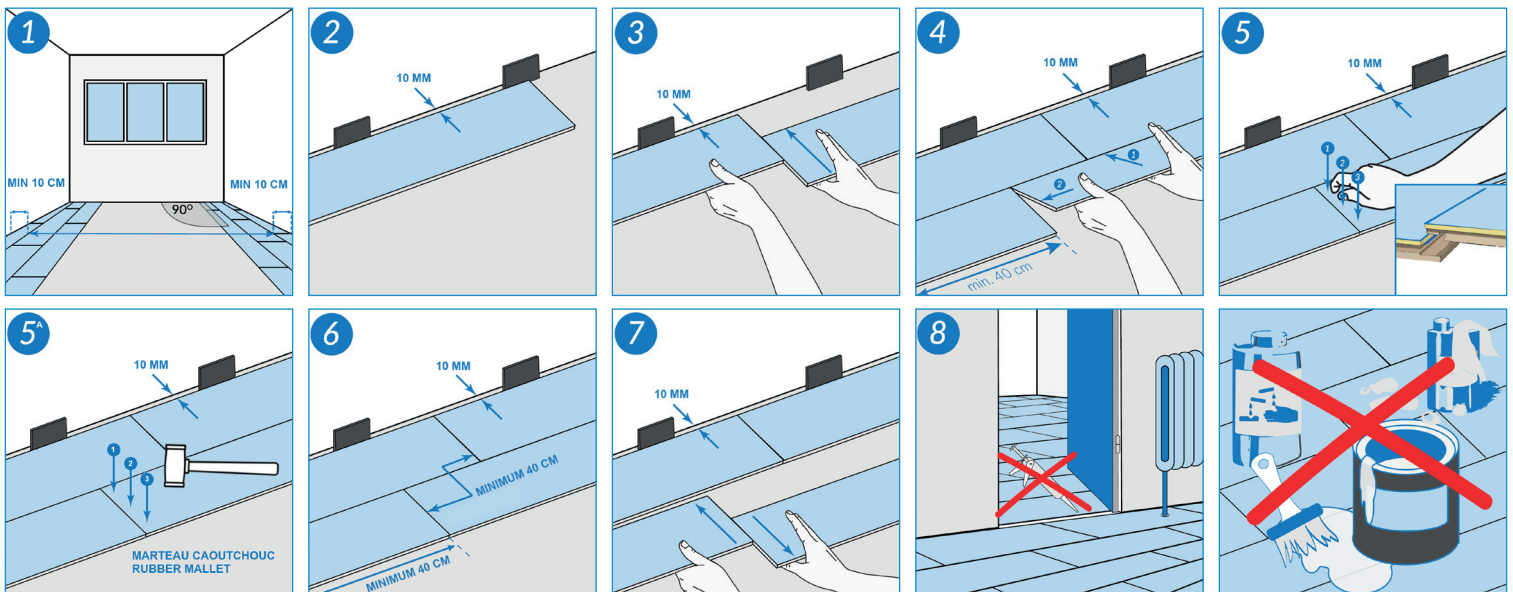


IMAGE 4-5-5^A

Vérifiez minutieusement le produit avant son installation. Les planches endommagées ne doivent pas être installées

PRODUCT INSPECTION BEFORE BEGINNING INSTALLATION

Check the product thoroughly before installation. Damaged boards should not be installed